

**PROCESSO SELETIVO – RESIDÊNCIA MULTIPROFISSIONAL EM
TRAUMATOLOGIA E ORTOPEdia – 2024**
CADERNO DE PROVA B - FARMÁCIA
TURNO: MANHÃ

CANDIDATO: _____ CPF: _____ - _____

I - Orientações:

- Assine o cartão-resposta e seu caderno de provas
- Verifique se o número de questões e a paginação estão corretos.
- Somente será permitido ao candidato retirar-se da sala de prova para utilizar os sanitários depois de transcorrido o tempo de 01 (uma) hora de seu início, acompanhado de um fiscal.

II - Atenção:

- Não serão permitidos, durante a realização das provas, a comunicação entre candidatos, a utilização de chapéus ou bonés, óculos escuros, protetor auricular, o porte e utilização mesmo que desligados, de aparelhos celulares ou similares, pager, beep, controle remoto, máquinas calculadoras ou similares, qualquer outro tipo de aparelho eletrônico, qualquer tipo de relógio, smartwatch, livros, anotações, impressos ou qualquer outro material de consulta.
- Esses deverão estar guardados nos envelopes recebidos com o fechamento do lacre, **desligados**, dentro das mochilas ou bolsas.
- A prova deve ser feita com caneta esferográfica azul ou preta.
- **Não será aceito rasura no cartão-resposta.** Não utilize qualquer corretivo;
- O candidato não deverá amassar, molhar, dobrar, rasgar, manchar ou, de qualquer modo, danificar seu caderno de prova ou cartão de respostas, sob pena de arcar com os prejuízos advindos da impossibilidade de realização da correção ou leitura e correção.
- Não peça material emprestado durante a prova.
- Somente será permitido ao candidato retirar-se definitivamente da sala de prova mediante a entrega obrigatória da sua Folha e Cartão de Respostas, devidamente preenchida e assinada, ao fiscal de sala.
- Faça a prova com calma, pensando bem antes de responder às questões.

Boa Prova!

PROCESSO SELETIVO – RESIDENCIA MULTIPROFISSIONAL EM TRAUMATOLOGIA E ORTOPEdia –

2024

**CADERNO DE PROVA B: FARMÁCIA
TURNO: MANHÃ**

CANDIDATO (A): _____ CPF: _____ - _____

QUESTÕES DE DOMÍNIO COMUM (Questões 01 a 20)

Questão 01 – Baptista (2007) informa que as primeiras “áreas de saúde pública (políticas de saúde) que surgiram no mundo e que também passaram a ser implementadas no Brasil colônia voltaram-se...” para algumas atividades/áreas específicas. Considerado as informações elencadas pela autora em questão, qual das alternativas abaixo NÃO poderia ser considerada correta:

- A) teorização acerca das doenças e construção de conhecimento para adoção de práticas mais eficazes no controle das moléstias.
- B) controle e observação das doenças e doentes, inclusive e principalmente dos ambientes;
- C) intensificação da implementação de tecnologias duras nas instituições de saúde;
- D) proteção e saneamento das cidades, principalmente as portuárias, responsáveis pela comercialização e circulação dos produtos exportados;

Questão 02 – A Lei Orgânica da Saúde - Lei 8080/90, apresenta os campos de atuação do SUS. Considerando as informações contidas neste artigo, marque a resposta que corresponde a uma ação de execução do SUS:

- A) vigilância epidemiológica;
- B) construção de casas adaptadas para as pessoas portadoras de doenças crônicas;
- C) cadastramento no CadÚnico famílias em comprovada situação de vulnerabilidade social;
- D) promoção da integração ao mercado de trabalho.

Questão 03 – A Lei 8080/90 estabelece as competências de cada ente federado no que se refere às ações de saúde. Considerado isso, e conforme contido no art. 16 desta Lei, marque a alternativa que refere uma competência da direção Nacional do SUS.

- A) colaborar com a União na execução da vigilância sanitária de portos, aeroportos e fronteiras;
- B) prestar cooperação técnica e financeira aos Estados, ao Distrito Federal e aos Municípios para o aperfeiçoamento da sua atuação institucional;
- C) identificar estabelecimentos hospitalares de referência e gerir sistemas públicos de alta complexidade, de referência estadual e regional;
- D) formar consórcios administrativos intermunicipais;

PROCESSO SELETIVO – RESIDENCIA MULTIPROFISSIONAL EM TRAUMATOLOGIA E ORTOPEdia –

2024

**CADERNO DE PROVA B: FARMÁCIA
TURNO: MANHÃ**

Questão 04 – Em outubro de 2023 foi instituída a Política Nacional de Atenção Especializada em Saúde (PNAES - Portaria GM/MS No. 1.604/23), no âmbito do Sistema Único de Saúde. Em seu Art. 1º. § 2º, são elencados as ações e serviços constantes em políticas e programas do SUS que são compreendidas dentro da Atenção Especializada, com EXCEÇÃO de:

- A) serviços de reabilitação;
- B) atenção à saúde às pessoas e famílias sob sua responsabilidade;
- C) serviços de transplante do Sistema Nacional de Transplantes (SNT);
- D) atenção ambulatorial especializada, incluindo os serviços de apoio diagnóstico e terapêuticos.

Questão 05 – A PNAES (Portaria GM/MS No. 1.604/23), possui 09 (nove) eixos estruturantes, apresentados em seu Art. 9º. Entre as opções a seguir, marque a alternativa que corresponde a 01 (um) dos eixos.

- A) gestão dos serviços de atenção especializada;
- B) ordenação do fluxo das pessoas nos demais pontos de atenção da RAS;
- C) garantia da coordenação do cuidado, ampliando o acesso e resolutividade das equipes que atuam na Atenção Básica,
- D) promoção de práticas corporais e atividades físicas, tais como ginástica, caminhadas, dança e jogos esportivos e populares;

Questão 06 – A Política Nacional de Humanização, como movimento de mudança dos modelos de atenção e gestão, possui três princípios a partir dos quais se desdobra. Assinale a alternativa que NÃO contém um princípio dessa política:

- A) protagonismo, corresponsabilidade e autonomia dos sujeitos e dos coletivos;
- B) centralidade na doença, em detrimento ao processo de adoecimento;
- C) indissociabilidade entre atenção e gestão;
- D) transversalidade das ações e instâncias gestoras do SUS.

Questão 07 – Considerando as informações contidas na Lei 8142/ 90 que dispõe sobre a participação da comunidade na gestão do Sistema Único de Saúde (SUS) e sobre as transferências intergovernamentais de recursos financeiros na área da saúde e dá outras providências, preencha as lacunas e assinale a alternativa correta.

“O Conselho de Saúde, em caráter permanente e _____ o, órgão colegiado composto por representantes do governo, prestadores de serviço, _____ e usuários, atua na formulação de estratégias e no controle da execução da política de saúde na instância

PROCESSO SELETIVO – RESIDENCIA MULTIPROFISSIONAL EM TRAUMATOLOGIA E ORTOPEdia –

2024

**CADERNO DE PROVA B: FARMÁCIA
TURNO: MANHÃ**

correspondente, inclusive nos aspectos econômicos e financeiros, cujas decisões serão homologadas pelo chefe do poder legalmente constituído em cada esfera do governo.”

- A) deliberativo / profissionais de saúde
- B) opinativo / representantes da sociedade civil
- C) optativo / conselhos de classe
- D) consultivo / representantes da Associação Nacional de Hospitais Privados

Questão 08 – Sobre a Conferência de Saúde, segundo as informações contidas na Lei 8142/ 90, podemos dizer que:

- A) A Conferência de Saúde reunir-se-á a cada dois anos com a representação dos vários segmentos sociais, para avaliar a situação de saúde e propor as diretrizes para a formulação da política de saúde nos níveis correspondentes, convocada pelo Poder Executivo ou, extraordinariamente, por esta ou pelo Conselho de Saúde.
- B) A Conferência de Saúde reunir-se-á a cada quatro anos com a representação dos vários segmentos sociais, para avaliar a situação de saúde e propor as diretrizes para a formulação da política de saúde nos níveis correspondentes, convocada pelo Poder Executivo.
- C) A Conferência de Saúde reunir-se-á a cada quatro anos com a representação dos vários segmentos sociais, para avaliar a situação da economia e propor as diretrizes para a formulação da política de saúde nos níveis correspondentes, convocada pelo Poder Executivo ou, extraordinariamente, por esta ou pelo Conselho de Saúde.
- D) A Conferência de Saúde reunir-se-á a cada quatro anos com a representação dos vários segmentos sociais, para avaliar a situação de saúde e propor as diretrizes para a formulação da política de saúde nos níveis correspondentes, convocada pelo Poder Executivo ou, extraordinariamente, por esta ou pelo Conselho de Saúde.

Questão 09 – O Programa Nacional de Segurança do Paciente (PNSP), foi instituído pela Portaria No. 529/ 2013. Para fins desta Portaria, adota a seguinte definição para SEGURANÇA DO PACIENTE:

- A) aplicação sistêmica e contínua de iniciativas, procedimentos, condutas e recursos na avaliação e controle de riscos e eventos adversos que afetam a segurança, a saúde humana, a integridade profissional, o meio ambiente e a imagem institucional.
- B) evento ou circunstância que poderia ter resultado, ou resultou, em dano desnecessário ao paciente;
- C) redução, a um mínimo aceitável, do risco de dano desnecessário associado ao cuidado de saúde;
- D) comprometimento da estrutura ou função do corpo e/ou qualquer efeito dele oriundo, incluindo-se doenças, lesão, sofrimento, morte, incapacidade ou disfunção, podendo, assim, ser físico, social ou psicológico;

PROCESSO SELETIVO – RESIDENCIA MULTIPROFISSIONAL EM TRAUMATOLOGIA E ORTOPEdia –

2024

**CADERNO DE PROVA B: FARMÁCIA
TURNO: MANHÃ**

Questão 10 – Segundo o Decreto Nº 7.501 / 2011, que regulamenta a Lei nº 8.080, de 19 de setembro de 1990, para dispor sobre a organização do Sistema Único de Saúde - SUS, o planejamento da saúde, a assistência à saúde e a articulação Interfederativa, e dá outras providências. Marque a alternativa que corresponde à definição de REDE DE ATENÇÃO À SAÚDE constante no referido Decreto.

- A) serviços de atendimento inicial à saúde do usuário no SUS;
- B) serviços de saúde específicos para o atendimento da pessoa que, em razão de agravo ou de situação laboral, necessita de atendimento especial;
- C) conjunto de ações e serviços de saúde articulados em níveis de complexidade crescente, com a finalidade de garantir a integralidade da assistência à saúde;
- D) espaço geográfico contínuo constituído por agrupamentos de Municípios limítrofes, delimitado a partir de identidades culturais, econômicas e sociais e de redes de comunicação e infraestrutura de transportes compartilhados, com a finalidade de integrar a organização, o planejamento e a execução de ações e serviços de saúde;

Questão 11 – Considerando o disposto no Decreto Nº. 7.501 / 2011, no que se refere ao Planejamento da Saúde, preencha as lacunas e assinale a alternativa correta.

“O processo de planejamento da saúde será _____ e integrado, do nível local até o federal, ouvidos _____, compatibilizando-se as necessidades das políticas de saúde com a disponibilidade de recursos financeiros.”

- A) descendente / os governos Municipais
- B) ascendente / as Secretarias Municipais de Saúde
- C) descendente / as Secretarias Estaduais de Saúde
- D) ascendente / os respectivos Conselhos de Saúde

Questão 12 – Figueiredo e Orrillo (2020), fazendo uma reflexão sobre o currículo na educação superior em saúde, consideram que:

- A) o currículo de graduação do profissional de saúde deve contemplar o sistema de saúde vigente no país, a atenção integral da saúde num sistema regionalizado e hierarquizado de referência e contrarreferência e o trabalho em equipe.
- B) o currículo de graduação do profissional de saúde deve contemplar o sistema de saúde vigente no país, a atenção integral da saúde num sistema centralizado de referência e contrarreferência e o trabalho em equipe.

PROCESSO SELETIVO – RESIDENCIA MULTIPROFISSIONAL EM TRAUMATOLOGIA E ORTOPEdia –

2024

**CADERNO DE PROVA B: FARMÁCIA
TURNO: MANHÃ**

C) o currículo de graduação do profissional de saúde deve contemplar o sistema de saúde vigente em outros países, a atenção integral da saúde num sistema regionalizado e hierarquizado de referência e contrarreferência e o trabalho em equipe.

D) o currículo de graduação do profissional de saúde deve contemplar o sistema de saúde vigente no país, a atenção integral da saúde num sistema regionalizado e hierarquizado de referência e contrarreferência e o trabalho centrado na figura do médico.

Questão 13 – Minayo (2020), ao discorrer sobre a questão da violência, destaca que “não é um problema médico típico, é, fundamentalmente, um problema social que acompanha toda a história e as transformações da humanidade.” A referida autora apresenta argumentos que mostram como a violência se relaciona com a saúde. Assinale a alternativa que contém um dos argumentos apresentados por Minayo (2020).

A) evidencia a necessidade de uma atuação muito mais específica, interdisciplinar, multiprofissional, intersetorial e engajada do setor, visando às necessidades dos cidadãos.

B) apresenta à necessidade da melhoria do combate a violência nas escolas;

C) a violência só provoca lesões físicas, não necessitando da intervenção de outros profissionais além dos médicos;

D) a violência é um problema cultural, não impactando no setor saúde.

Questão 14 – Paim (2015) apresenta os tipos de Sistemas de Saúde que, de modo geral, seguem o padrão de Proteção Social adotado pelo Brasil. Com base na discussão realizada pelo autor mencionado, assinale a alternativa que corresponde ao tipo de Proteção Social do qual o Sistema Único de Saúde faz parte.

A) Seguro Social

B) Seguridade Social

C) Assistência Social

D) Previdência Social

Questão 15 – Qual o significado que Paim (2015) atribui ao termo ACESSO UNIVERSAL.

A) significa que todos os brasileiros natos podem alcançar uma ação ou serviço de saúde de que necessitem sem qualquer barreira, seja legal, econômica, física ou cultural.

B) significa que todos os brasileiros podem alcançar uma ação de atenção básica de saúde de que necessitem sem qualquer barreira, seja legal, econômica, física ou cultural.

C) significa que todos os brasileiros cadastrados nos programas sociais do Governo Federal podem alcançar uma ação ou serviço de saúde de que necessitem sem qualquer barreira, seja legal, econômica, física ou cultural.

D) significa que todos os brasileiros podem alcançar uma ação ou serviço de saúde de que necessitem sem qualquer barreira, seja legal, econômica, física ou cultural.

PROCESSO SELETIVO – RESIDENCIA MULTIPROFISSIONAL EM TRAUMATOLOGIA E ORTOPEDIA –

2024

**CADERNO DE PROVA B: FARMÁCIA
TURNO: MANHÃ**

Questão 16 – PEDUZZI, M. et al. (2020) afirmam que “as práticas de saúde somente poderiam ser entendidas na articulação com as demais práticas sociais, especificamente no papel de reconstituição das condições necessárias para a reprodução da força de trabalho (corpo dos sujeitos como agente de trabalho) e atenuação das tensões sociais próprias da desigualdade na sociedade capitalista”. Assinale a alternativa que corresponde a uma das contribuições do trabalho em equipe, na perspectiva dos autores.

- A) No cotidiano dos serviços de saúde espera-se que profissionais de diferentes áreas e usuários construam uma relação vertical e democrática, voltada para a construção de um plano de cuidados curativo e completo para as necessidades dos indivíduos.
- B) No cotidiano dos serviços de saúde espera-se que cada profissional realize as suas atribuições e competências profissionais com excelência e compartilhe seus conhecimentos para afirmar a importância do seu trabalho para o paciente.
- C) No cotidiano dos serviços de saúde, espera-se que profissionais de diferentes áreas e usuários construam uma relação pautada na hierarquia profissional e no saber técnico e científico, o que possibilita o fortalecimento da missão institucional do SUS.
- D) No cotidiano dos serviços de saúde, espera-se que profissionais de diferentes áreas e usuários compartilhem elementos do mundo da vida e com isso possam forjar e alavancar a construção conjunta da integralidade do cuidado.

Questão 17 – PEDUZZI, M. et al. (2020) enfatizam o “agir comunicativo” como um dos elementos do trabalho em equipe. Assinale a alternativa que destaca a compreensão dos autores com relação ao “agir comunicativo” no trabalho em saúde.

- A) o “agir comunicativo” está relacionado à busca de uma compreensão comum entre profissionais da equipe e familiares, com vistas a definição de um plano de cuidados integral.
- B) o “agir comunicativo” envolve a busca de entendimento entre os trabalhadores da equipe de saúde dos três entes federados, de modo a identificar as necessidades de cuidado e delimitar os objetivos profissionais.
- C) o “agir comunicativo” envolve a busca do entendimento entre os trabalhadores da equipe de saúde e destes com os usuários e famílias, tanto na tomada de decisão como na construção de objetivos comuns para o cuidado.
- D) o “agir comunicativo” se refere a busca de diálogo e unidade de ação entre os profissionais da saúde, os trabalhadores das demais políticas sociais e os gestores da unidade de saúde onde o usuário é atendido, com vistas a formulação do plano de cuidados singular e integral.

PROCESSO SELETIVO – RESIDENCIA MULTIPROFISSIONAL EM TRAUMATOLOGIA E ORTOPEdia –

2024

**CADERNO DE PROVA B: FARMÁCIA
TURNO: MANHÃ**

Questão 18 – Silva (2018) em seu texto sobre “Residência Multiprofissional em Saúde no Brasil: alguns aspectos da trajetória histórica”, realiza uma discussão sobre a integralidade nesses programas. A autora faz referência a um estudo conduzido por Paim (2008), onde esse considera que a “integralidade nas bases conceituais da Reforma Sanitária Brasileira, incorpora em uma totalidade quatro perspectivas”. Qual alternativa abaixo NÃO pode ser considerada uma dessas perspectivas:

- A) como articulação de um conjunto de políticas públicas vinculadas a uma totalidade de projetos de mudanças (Reforma Urbana, Reforma Agrária etc.) que incidissem sobre as condições de vida, determinantes da saúde e dos riscos de adoecimento, mediante ação intersetorial;
- B) como garantia da continuidade da atenção nos distintos níveis de complexidade do sistema de serviços de saúde;
- C) como forma de atuação profissional, abrangendo somente a dimensão biológica;
- D) como integração das ações de promoção, proteção, recuperação e reabilitação da saúde compondo níveis de prevenção primária, secundária e terciária.

Questão 19 – Na publicação “Assistência de Média e Alta Complexidade no SUS” Brasil (2007) são elencados os objetivos da “Política Nacional de Atenção de Alta Complexidade em Traumatologia e Ortopedia”. Aponte a alternativa que apresenta um desses objetivos:

- A) Constituir serviços municipais que só atendam as populações adscritas em seu território geográfico;
- B) Organizar uma linha de cuidados, que envolva todos os níveis de atenção (básica e especializada, de média e alta complexidade), ambulatorial e hospitalar, assistência farmacêutica, atenção às urgências e emergências, privilegiando o atendimento humanizado.
- C) Contribuir com o financiamento tripartite para fortalecimento da Atenção Básica;
- D) Estimular a participação popular e o controle social.

Questão 20 – A Lei 8080/90 elenca os princípios que servem de alicerce para o Sistema Único de Saúde. Qual item abaixo NÃO é um desses princípios:

- A) assistência à saúde, priorizando os mais necessitados;
- B) preservação da autonomia das pessoas na defesa de sua integridade física e moral;
- C) direito à informação, às pessoas assistidas, sobre sua saúde;
- D) capacidade de resolução dos serviços em todos os níveis de assistência.

PROCESSO SELETIVO – RESIDENCIA MULTIPROFISSIONAL EM TRAUMATOLOGIA E ORTOPEdia –

2024

**CADERNO DE PROVA B: FARMÁCIA
TURNO: MANHÃ**

QUESTÕES DE DOMÍNIO ESPECÍFICO (Questões 21 a 60)

Questão 21 – Dos vários tipos de comprimidos existentes, como se denomina aquele que tem invólucro que permite liberação retardada do fármaco e foram desenvolvidos para passarem intactos pelo estômago, alcançarem o intestino, onde se desintegram para permitir a dissolução e a absorção e/ou o efeito terapêutico do fármaco?

- A) Drágea
- B) Comprimido gelatinoso
- C) Comprimido bucais e sublinguais
- D) Comprimido com revestimento entérico

Questão 22 – Pró-fármaco é o termo empregado para descrever um composto que requer biotransformação metabólica após sua administração para produzir a atividade farmacológica desejada. A conversão de um pró-fármaco inativo ocorre principalmente por meio de clivagem enzimática. Dependendo da interação específica entre o pró-fármaco e a enzima, a biotransformação pode ocorrer em qualquer lugar do organismo ou em sítios nos quais as enzimas estejam suficientemente presentes. De acordo com ALLEN Jr.; POPOVICH & ANSEL (2013), os medicamentos do tipo pró-fármacos podem ser principalmente empregados para determinados fins, EXCETO:

- A) Prolongamento de liberação
- B) Bioestabilidade
- C) Excreção
- D) Solubilidade

Questão 23 – A Resolução Nº 578 DE 26 DE JULHO DE 2013, regulamenta as atribuições técnico-gerenciais do farmacêutico na gestão da assistência farmacêutica no âmbito do Sistema Único de Saúde (SUS). São atribuições do farmacêutico segundo essa legislação, EXCETO:

- A) Utilizar ferramentas de controle, monitoramento e avaliação que possibilitem o acompanhamento do plano de saúde e subsidiem a tomada de decisão em sua esfera de atuação;
- B) Desenvolver ações para a mitigar o uso racional de medicamentos;
- C) Assessorar na elaboração do edital de aquisição de medicamentos e outros produtos para a saúde e das demais etapas do processo;
- D) Participar do processo de seleção de medicamentos.

PROCESSO SELETIVO – RESIDENCIA MULTIPROFISSIONAL EM TRAUMATOLOGIA E ORTOPEDIA –

2024

**CADERNO DE PROVA B: FARMÁCIA
TURNO: MANHÃ**

Questão 24 – As formas farmacêuticas, além de fornecer um meio para a obtenção das doses exatas de modo seguro e conveniente, são necessárias por várias razões. Dentre as razões descritas abaixo, assinale a alínea que traz a resposta correta quanto à necessidade da forma farmacêutica e a forma farmacêutica exemplificada.

- I. Proteger o fármaco da influência destrutiva do oxigênio atmosférico ou da umidade (exemplo: comprimidos revestidos e ampolas seladas)
- II. Mascaram o sabor amargo, salgado ou repugnante, bem como o odor do fármaco (exemplo: cápsulas, comprimidos revestidos, xaropes)
- III. Obter preparações sólidas de substâncias insolúveis ou instáveis no veículo desejado (exemplo: suspensões)
- IV. Permitir a inserção do fármaco diretamente na corrente sanguínea ou nos tecidos corporais (exemplo: comprimidos)

- A) I e III estão corretas
- B) II e IV estão corretas
- C) III e IV estão corretas
- D) I e II estão corretas

Questão 25 – A Política Nacional de Medicamentos - PNM (BRASIL, 1998) tem como uma de suas diretrizes o desenvolvimento e capacitação de recursos humanos visando a disposição de pessoal em qualidade e quantidade, chamando a responsabilidade para os três entes federativos à provisão adequada e oportuna dos mesmos. A política cita a necessidade de capacitação em áreas específicas como promoção do uso racional de medicamentos, desenvolvimento tecnológico, assistência farmacêutica e vigilância sanitária (AZEREDO, 2012). Essa situação parece ter melhorado com a criação da Secretaria de Gestão do Trabalho e da Educação na Saúde - SGTES, com a ampliação do programa Pró-Saúde para a Assistência Farmacêutica e a publicação da Portaria Nº 2.981/2009 que estabeleceu ações, dentre elas a criação do Programa Nacional de Qualificação da Assistência Farmacêutica (AF) no âmbito do SUS - QUALIFAR-SUS em 2012. Assinale a alínea que traz descrito CORRETAMENTE um dos objetivos do QUALIFAR-SUS.

- A) A utilização de determinada porcentagem de recursos financeiros do Componente Especializado da AF, para a estruturação de atividades ligadas à educação permanente;
- B) A criação do programa QUALIFAR-SUS tem como objetivo promover educação permanente;
- C) Os cursos oferecidos no eixo educação do Programa QUALIFAR-SUS só podem ser na modalidade presencial;
- D) Todas as afirmativas acima são verdadeiras.

PROCESSO SELETIVO – RESIDENCIA MULTIPROFISSIONAL EM TRAUMATOLOGIA E ORTOPEdia –

2024

**CADERNO DE PROVA B: FARMÁCIA
TURNO: MANHÃ**

Questão 26 - A Portaria Nº 4.283, DE 30 DE DEZEMBRO DE 2010, aprova as diretrizes e estratégias para organização, fortalecimento e aprimoramento das ações e serviços de farmácia no âmbito dos hospitais. Qual diretriz da referida Portaria que tem como objetivos: garantir o abastecimento, dispensação, acesso, controle, rastreabilidade e uso racional de medicamentos e de outras tecnologias em saúde; assegurar o desenvolvimento de práticas clínico-assistenciais que permitam monitorar a utilização de medicamentos e outras tecnologias em saúde; otimizar a relação entre custo, benefício e risco das tecnologias e processos assistenciais; desenvolver ações de assistência farmacêutica, articuladas e sincronizadas com as diretrizes institucionais?

- A) Desenvolvimento de ações inseridas na atenção integral à saúde;
- B) Gestão;
- C) Informação sobre medicamentos e outras tecnologias em saúde;
- D) Ensino, pesquisa e educação permanente em saúde.

Questão 27 - A Política Nacional de Medicamentos (BRASIL, 1998) tem oito diretrizes que comportam um conjunto de quatro (04) PRIORIDADES que configuram as bases para o alcance do propósito desta Política, bem como para a implementação das diferentes ações indispensáveis ao seu efetivo cumprimento. Assinale a alínea que descreve assertivamente duas (02) prioridades da PNM.

- A) Revisão Permanente da RENAME e Assistência Farmacêutica;
- B) Profilaxia do Uso Racional de Medicamento e Organização das Atividades de Vigilância Sanitária de Medicamentos;
- C) Organização das Atividades de Vigilância Sanitária de Medicamentos e Revisão Quadrienal da RENAME;
- D) Promoção do Uso Racional de Medicamentos e Cuidado Farmacêutico.

Questão 28 - Considerando a RESOLUÇÃO-RDC Nº 67, de 8 DE OUTUBRO DE 2007, que dispõe sobre Boas Práticas de Manipulação de Preparações Magistrais e Oficiniais para Uso Humano em farmácias, assinale a alínea que traz o significado de “Boas Práticas de Manipulação em Farmácias – BPF”.

- A) Conjunto de operações (programação, coordenação e execução) com o objetivo de verificar a conformidade das matérias primas, materiais de embalagem e do produto acabado, com as especificações estabelecidas.
- B) Conjunto de medidas que visam assegurar que os produtos manipulados sejam consistentemente manipulados e controlados, com padrões de qualidade apropriados para o uso pretendido e requerido na prescrição.

PROCESSO SELETIVO – RESIDENCIA MULTIPROFISSIONAL EM TRAUMATOLOGIA E ORTOPEdia –

2024

**CADERNO DE PROVA B: FARMÁCIA
TURNO: MANHÃ**

- C) Resultado do processo de diluição seguida de sucussões e/ou triturações sucessivas do fármaco em insumo inerte adequado, com a finalidade de desenvolvimento do poder medicamentoso.
- D) Descrição pormenorizada de técnicas e operações a serem utilizadas na farmácia, visando proteger e garantir a preservação da qualidade das preparações manipuladas e a segurança dos manipuladores.

Questão 29 - De acordo com a RESOLUÇÃO-RDC Nº 67, DE 8 DE OUTUBRO DE 2007, alguns requisitos devem ser preenchidos e são obrigatórios para a habilitação de farmácias públicas ou privadas para serem previamente aprovadas em inspeções sanitárias locais, EXCETO.

- A) Estar regularizada nos órgãos de Vigilância Sanitária competente, conforme legislação vigente;
- B) Atender às disposições deste Regulamento Técnico e dos anexos que forem aplicáveis;
- C) Possuir o Manual de Boas Práticas de Manipulação;
- D) Possuir Autorização de Funcionamento de Empresa (AFE) expedida pela ANVISA, quando manipular substâncias sujeitas a controle especial.

Questão 30 - Quanto à prescrição de medicamentos manipulados descrita na Res. nº 67/2007, verifique se a alternativa que descreve o processo a ser observado para a manipulação de medicamentos é Verdadeiro (V) ou Falso (F).

- I. A prescrição do medicamento a ser manipulado deverá ser realizada em receituário próprio a ser proposto em regulamentação geral, contemplando a composição, forma farmacêutica, posologia e modo de usar ()
- II. Para a dispensação de preparações magistrais contendo substâncias sujeitas a controle especial devem ser atendidas todas as demais exigências da legislação específica ()
- III. No caso de haver necessidade de continuidade do tratamento, com manipulação do medicamento constante de uma prescrição por mais de uma vez, o prescritor não deve indicar na receita a duração do tratamento. ()

Assinale a alínea que representa a ordem se verdadeira ou falsa, o processo quanto a prescrição de medicamentos manipulados.

- A) V, V, F
- B) F, V, V
- C) F, V, F
- D) V, F, F

**PROCESSO SELETIVO – RESIDENCIA MULTIPROFISSIONAL EM TRAUMATOLOGIA E ORTOPEdia –
2024**

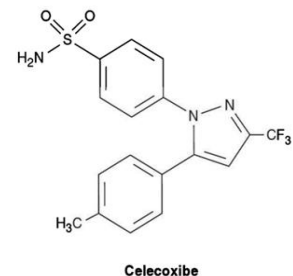
**CADERNO DE PROVA B: FARMÁCIA
TURNO: MANHÃ**

Questão 31 - Assinale a alínea que descreve corretamente a classe farmacológica, o mecanismo de ação, indicação terapêutica e contraindicações do Propranolol.

- A) É um agonista β_2 -adrenérgico seletivo, indicado como um agente anti-hipertensivo útil porque reduz o débito cardíaco e, provavelmente, a resistência vascular. Entretanto, também promove a broncodilatação induzida por receptor β_1 e pode precipitar dilatação brônquica em indivíduos suscetíveis.
- B) É um bloqueador β -adrenérgico não seletivo, indicado como um agente anti-hipertensivo útil porque reduz o débito cardíaco e, provavelmente, a resistência vascular. Entretanto, também impede a broncodilatação induzida por receptor β_2 e pode precipitar constrição brônquica em indivíduos suscetíveis.
- C) É um bloqueador β -adrenérgico não seletivo, indicado como um agente hipoglicemiante útil porque reduz a secreção de glucagon e, provavelmente, a resistência vascular. Entretanto, também impede a broncodilatação induzida por receptor β_2 e pode precipitar constrição brônquica em indivíduos suscetíveis.
- D) É um bloqueador β -adrenérgico não seletivo, indicado como um agente anti-hipertensivo útil porque reduz o débito cardíaco e, provavelmente, a resistência vascular. Entretanto, também promove a broncodilatação induzida por receptor β_2 e pode precipitar dilatação brônquica em indivíduos suscetíveis.

Questão 32 - O celecoxibe é associado a menos problemas gástricos e não afeta a agregação plaquetária nas doses habituais. Entretanto, por ser uma sulfonamida, pode causar problemas de exantemas cutâneos. Qual mecanismo de ação deste Anti-inflamatório não-esteroidal que tem sua estrutura química na figura ao lado?

- A) Acetilação e inibição irreversível da ciclooxigenase (COX) das plaquetas
- B) Inibidor não-seletivos reversível da ciclooxigenase (COX)
- C) Inibidor seletivo da ciclooxigenase 2 (COX-2)
- D) Inibidor da lipoxigenase



PROCESSO SELETIVO – RESIDENCIA MULTIPROFISSIONAL EM TRAUMATOLOGIA E ORTOPEdia –

2024

**CADERNO DE PROVA B: FARMÁCIA
TURNO: MANHÃ**

Questão 33 - Considerando o Código de Ética profissional (Resolução n.º 724, de 29 de abril de 2022), **o farmacêutico**, durante o tempo em que permanecer inscrito em um CRF, independentemente de estar ou não no exercício efetivo da profissão, **deve?**

- A) Unicamente zelar pelo cumprimento do Plano de Gerenciamento de Resíduos de Serviços da Saúde (PGRSS) do local sob sua responsabilidade;
- B) Utilizar dados técnico-científicos baseados na sua expertise e dos colegas no local de assistência;
- C) Executar, sempre, as atribuições clínicas;
- D) Avaliar a prescrição, decidindo, justificadamente, pela não dispensação ou aviamento.

Questão 34 - As afirmativas descritas abaixo pertencem ao Código de Ética do Farmacêutico.

I - Interagir com os demais profissionais, para garantir a segurança e a eficácia da terapêutica, observando o uso racional de medicamentos;

II - Exigir dos profissionais da saúde o cumprimento da legislação sanitária vigente, em especial quanto à legibilidade da prescrição e demais aspectos legais e técnicos;

III - Opor-se a exercer a profissão ou suspender a sua atividade em instituição pública ou privada sem remuneração ou condições dignas de trabalho, ressalvadas as situações de urgência ou emergência, devendo comunicá-las imediatamente às autoridades sanitárias e profissionais;

Elas são classificadas segundo este código como:

- A) Regras para todos os inscritos no CRF;
- B) Deveres do Farmacêutico;
- C) Direitos do Farmacêutico;
- D) Princípios Fundamentais.

Questão 35 - O exímio cumprimento do Plano de Gerenciamento de Resíduos de Serviços da Saúde (PGRSS) é responsabilidade do farmacêutico no local sob sua atuação segundo o Código de Ética Farmacêutica. A Resolução da DIRETORIA COLEGIADA - RDC Nº 222, DE 28 DE MARÇO DE 2018, regulamenta as Boas Práticas de Gerenciamento dos Resíduos de Serviços de Saúde (GRSS) determinando que os resíduos de medicamentos contendo produtos hormonais e produtos antimicrobianos; citostáticos; antineoplásicos; imunossupressores; digitálicos, imunomoduladores; antirretrovirais, quando descartados por serviços assistenciais de saúde, farmácias, drogarias e distribuidores de medicamentos ou apreendidos, devem ser submetidos a tratamento ou dispostos em aterro de resíduos perigosos de qual Classe?

PROCESSO SELETIVO – RESIDENCIA MULTIPROFISSIONAL EM TRAUMATOLOGIA E ORTOPEdia –

2024

**CADERNO DE PROVA B: FARMÁCIA
TURNO: MANHÃ**

- A) Classe I
- B) Classe II
- C) Classe III
- D) Classe IV

Questão 36 - Resíduos contendo produtos químicos que apresentam periculosidade à saúde pública ou ao meio ambiente, dependendo de suas características de inflamabilidade, corrosividade, reatividade, toxicidade, carcinogenicidade, teratogenicidade, mutagenicidade e quantidade estão inseridos na Classe B, segundo a RDC Nº 222, DE 28 DE MARÇO DE 2018. Assinale a alínea que descreve apenas os resíduos da Classe B.

- I. Efluentes de processadores de imagem (reveladores e fixadores).
- II. Resíduos de tecido adiposo proveniente de lipoaspiração, lipoescultura ou outro procedimento de cirurgia plástica que gere este tipo de resíduo.
- III. Demais produtos considerados perigosos: tóxicos, corrosivos, inflamáveis e reativos.
- IV. Sobras e preparo de alimentos.
- V. Produtos Farmacêuticos

- A) I - II - IV
- B) II - III - V
- C) I - III - V
- D) II - III - IV

Questão 37 - A Lei Nº 13.021, DE 8 DE AGOSTO DE 2014 exige, para o funcionamento das farmácias de qualquer natureza, a autorização e o licenciamento da autoridade competente, além das seguintes condições, EXCETO:

- A) ter a presença de farmacêutico durante todo o horário de funcionamento;
- B) ter localização conveniente, sob o aspecto sanitário;
- C) dispor de equipamentos necessários à conservação adequada de cosméticos;
- D) contar com equipamentos e acessórios que satisfaçam os requisitos técnicos estabelecidos pela vigilância sanitária.

PROCESSO SELETIVO – RESIDENCIA MULTIPROFISSIONAL EM TRAUMATOLOGIA E ORTOPEdia –

2024

**CADERNO DE PROVA B: FARMÁCIA
TURNO: MANHÃ**

Questão 38 - O objetivo da seleção de medicamentos é proporcionar ganhos terapêuticos e econômicos. Os ganhos terapêuticos referem-se à promoção do uso racional e à melhoria da resolutividade terapêutica. Os ganhos econômicos referem-se à racionalização dos custos dos tratamentos. Assinale a afirmação que **não** é recomendada para que o processo de seleção de medicamentos atinja seus objetivos:

- A) Priorizar medicamentos que tenham sido objeto de avaliação baseada em evidências por um maior período;
- B) Evitar a inclusão de um número excessivo de medicamentos e associações de duvidosa eficácia ou que podem ser substituídos com vantagem por outros com melhor relação custo-efetividade;
- C) Utilizar a Relação Municipal de Medicamentos Essenciais (REMUME) como referência para as seleções locais;
- D) Quando as circunstâncias justificarem – em uma unidade, hospital ou região específica – o elenco de medicamentos selecionados poderá conter também itens não incluídos na Relação de Medicamentos Essenciais da esfera à qual aquela unidade está subordinada.

Questão 39 - Cada método de programação de medicamentos apresenta vantagens e desvantagens, além das situações em que um método pode ser mais adequado que o outro, principalmente quando não se dispõe de informações fidedignas sobre o consumo histórico. Observa-se, também, que o uso de um único critério técnico pode permitir a manutenção de erros contínuos de fornecimento. Assim sendo, assinale a resposta em que está a combinação correta de vantagens e desvantagens em relação ao método de programação:

Métodos:

1. Método Consumo Histórico
2. Método Perfil Epidemiológico
3. Método Oferta de Serviços
4. Método Consumo Ajustado

Vantagens e Desvantagens:

- a) Vantagem: útil para projeção de necessidades orçamentárias em unidades de saúde, podendo extrapolar dados de consumo por comparação a outras áreas/populações semelhantes; Desvantagem: estimativa grosseira da demanda, pois não levam em consideração quaisquer parâmetros locais.
- b) Vantagem: poder ser utilizado quando não existem informações sobre o consumo; desvantagem: disponibilidade e confiabilidade de dados sobre a ocorrência de doenças na localidade/instituição.

PROCESSO SELETIVO – RESIDENCIA MULTIPROFISSIONAL EM TRAUMATOLOGIA E ORTOPEdia –

2024

**CADERNO DE PROVA B: FARMÁCIA
TURNO: MANHÃ**

- c) Vantagem: não depende de dados de consumo histórico; Desvantagem: a estimativa pode ser subestimada, dependendo do grau de cobertura do serviço.
- d) Vantagem: não requer dados de morbidade e de esquemas terapêuticos, além de que os cálculos são simplificados; desvantagem: dificuldade na obtenção de dados de consumo fidedignos e/ou que retratem a real necessidade.
- A) 1-d; 2-b; 3-c; 4-a
- B) 1-d; 2-c; 3-a; 4-b
- C) 1-a; 2-a; 3-d; 4-b
- D) 1-a; 2-b; 3-c; 4-b

Questão 40 - Considerando as responsabilidades no exercício de suas atividades, obriga-se o farmacêutico a, EXCETO:

- A) Notificar os profissionais de saúde e os órgãos sanitários competentes, bem como o laboratório industrial, dos efeitos colaterais, das reações adversas, das intoxicações, voluntárias ou não, e da fármaco-dependência observados e registrados na prática da farmacovigilância;
- B) Proceder ao acompanhamento farmacoterapêutico de pacientes, internados ou não, em estabelecimentos hospitalares ou ambulatoriais, de natureza pública ou privada;
- C) Estabelecer protocolos de vigilância farmacológica de produtos farmacêuticos e correlatos e de nutrição enteral, visando a assegurar o seu uso racionalizado, a sua segurança e a sua eficácia terapêutica;
- D) Estabelecer o perfil farmacoterapêutico no acompanhamento sistemático do paciente, mediante elaboração, preenchimento e interpretação de fichas farmacoterapêuticas.

Questão 41 - Considerando a Política Nacional de Assistência Farmacêutica (PNAF), em qual alínea está descrito, **CORRETAMENTE**, um (1) dos Eixos estratégicos que deve ser englobado por essa política?

- A) Manutenção de serviços de assistência farmacêutica na rede pública de saúde, nos diferentes níveis de atenção, considerando a necessária articulação e a observância das prioridades regionais definidas na instância gestora nacional do SUS;
- B) Promoção do uso racional de medicamentos, por intermédio de ações que disciplinem a prescrição, a dispensação e o consumo.
- C) Centralização das ações, com definição das responsabilidades das diferentes instâncias gestoras, de forma pactuada e visando a superação da fragmentação em programas desarticulados;

PROCESSO SELETIVO – RESIDENCIA MULTIPROFISSIONAL EM TRAUMATOLOGIA E ORTOPEdia –

2024

**CADERNO DE PROVA B: FARMÁCIA
TURNO: MANHÃ**

- D) Modernização e ampliar a capacidade instalada e de produção dos Laboratórios Farmacêuticos Privados, visando o suprimento do SUS e o cumprimento de seu papel como referências de custo e qualidade da produção de medicamentos, incluindo-se a produção de quimioterápicos.

Questão 42 - A aquisição de medicamentos representa uma das atividades do Ciclo da Assistência Farmacêutica no SUS, constituindo-se num conjunto de procedimentos articulados que visam a selecionar o licitante com a proposta mais vantajosa para satisfazer uma determinada necessidade e, assim, legitimar a administração a contratar o particular. Para se disponibilizar os medicamentos em quantidades bem definidas, a preços exequíveis e qualidade assegurada, o profissional deve considerar alguns requisitos importantes. Assinale a alternativa que **NÃO** corresponde a um desses requisitos:

- A) Seleção e Programação prévia de medicamentos;
- B) Catálogo de materiais, contendo todas as especificações técnicas dos produtos;
- C) Recursos de financiamento privado;
- D) Cadastro e seleção dos fornecedores, mediante um sistema de avaliação de desempenho.

Questão 43 - Para que um fármaco exerça o máximo da ação benéfica desejada e o mínimo de efeitos adversos, é necessário que o medicamento mantenha preservadas as condições de estabilidade, que constitui a propriedade de um produto em preservar – dentro de limites estabelecidos e sob determinadas condições ambientais – as mesmas características físicas, químicas e farmacológicas, durante seu período de vida útil. No processo de armazenamento de medicamentos, assinale um fator ambiental controlável que não tem impacto na estabilidade dos medicamentos:

- A) Temperatura ambiente;
- B) Percentual de oxigênio atmosférico;
- C) Luminosidade;
- D) Umidade.

Questão 44 - Uma das etapas de distribuição de medicamentos é o da análise da solicitação. Antes de atender a solicitação, deve-se avaliar criteriosamente:

- A) A qualidade do medicamento a ser distribuído;
- B) Se há recursos humanos para o envio/recepção de medicamentos nos setores de envio e solicitante.
- C) A demanda atendida e não atendida.
- D) O processo de aquisição do medicamento.

PROCESSO SELETIVO – RESIDENCIA MULTIPROFISSIONAL EM TRAUMATOLOGIA E ORTOPEdia –

2024

**CADERNO DE PROVA B: FARMÁCIA
TURNO: MANHÃ**

Questão 45 - Segundo Strom, a alternativa que contém a definição de farmacoepidemiologia é:

- A) Estudo daqueles que compreendem a comercialização, distribuição, prescrição, dispensação e uso dos medicamentos em uma sociedade, com especial enfoque em suas consequências sanitárias, sociais e econômicas.
- B) Estudo do uso e dos efeitos dos fármacos em um grande número de pessoas, que utiliza técnicas epidemiológicas para estudar o uso dos medicamentos em uma grande população. Como a própria palavra sugere, a farmacoepidemiologia combina farmacologia clínica com epidemiologia.
- C) Estudo que utiliza os conhecimentos da economia da saúde, a avaliação de custos dos medicamentos e seu impacto na saúde das populações.
- D) Estudo dos efeitos dos medicamentos no organismo humano, tanto sob aspecto farmacológico, quanto não farmacológico.

Questão 46 - Para Laporte; Baksas & Lunde, os aspectos a serem explorados nos Estudos de Utilização de Medicamentos podem ser:

- I. Eficácia na prevenção, alívio e cura de doenças ou seus sintomas e complicações;
- II. Efeitos adversos de curto prazo e longo prazo, em especial fatores de risco associados com genética, doença e meio ambiente, nutrição, idade, sexo, gravidez, lactação etc.
- III. Atitude quanto aos medicamentos, à saúde e suas bases; padrões correntes na “cultura de medicamentos” versus o uso persistente ou ressurgente da medicina tradicional
- IV. Preços e custos de medicamentos e produtos; importação versus produção local; custos de novas drogas versus drogas antigas e especialidades versus produtos genéricos; custos de tratamentos com medicamentos versus tratamentos não medicamentosos.

Estão corretas apenas as afirmativas:

- A) II e III
- B) I e II
- C) I e IV
- D) Todas as afirmativas.

PROCESSO SELETIVO – RESIDENCIA MULTIPROFISSIONAL EM TRAUMATOLOGIA E ORTOPEdia –

2024

**CADERNO DE PROVA B: FARMÁCIA
TURNO: MANHÃ**

Questão 47 - Os aspectos mais importantes na seleção de uma fonte de informação sobre medicamentos são imparcialidade, padrão científico, atualização, língua (idioma) e custo. Assim, a busca de informações sobre um medicamento ainda em estudo para a hipertensão, uma revisão sobre diabetes e o mecanismo de ação de fármacos simpatomiméticos poderiam ser melhor pesquisados nas seguintes fontes bibliográficas, respectivamente:

- A) Journal of the American Medical Association (JAMA) - Medline via Pubmed - Goodman & Gilman - As bases farmacológicas da terapêutica.
- B) Dicionário de Especialidades Farmacêuticas (DEF) - Medline via Pubmed, Goodman & Gilman - As bases farmacológicas da terapêutica.
- C) Dicionário de Especialidades Farmacêuticas (DEF) - Goodman & Gilman - As bases farmacológicas da terapêutica - Journal of the American Medical Association (JAMA)
- D) Journal of the American Medical Association (JAMA) - Medline via Pubmed - Dicionário de Especialidades Farmacêuticas (DEF).

Questão 48 - Os serviços clínicos mais especializados que exigem profissionais treinados em uma área específica, com conhecimentos de farmacoterapia e fisiopatologia para doenças ou tipos de pacientes específicos, tais como UTI, emergência, transplantes, hemato-oncologia, são:

- A) Serviços Farmacêuticos de Classe IV
- B) Serviços Farmacêuticos de Classe III
- C) Serviços Farmacêuticos de Classe II
- D) Serviços Farmacêuticos de Classe I

Questão 49 - Segundo Smith, para uma melhor compreensão do processo de implementação de um programa de Farmácia Clínica Hospitalar, os pré-requisitos devem ser divididos em: 1. Primários, que são aqueles essenciais à implementação, sem os quais é impossível desenvolver a Farmácia Clínica e 2. Secundários, que são aqueles facilitadores para a implementação, mas que não são imprescindíveis para o desenvolvimento da Farmácia Clínica Hospitalar. Assinale a alternativa que descreve os pré-requisitos primários:

- A) Visão gerencial, serviço de farmacocinética clínica, serviço de informação de medicamentos, relacionamento interprofissional;
- B) Tempo para a prática clínica farmacêutica, sistema de distribuição de medicamentos bem estruturado, relacionamento interprofissional, visão gerencial;
- C) Serviço de farmacocinética clínica, visão gerencial, sistema de distribuição de medicamentos bem estruturado, relacionamento interprofissional;
- D) Serviço de farmacocinética clínica, serviço de informação de medicamentos, visão gerencial, relacionamento interprofissional.

PROCESSO SELETIVO – RESIDENCIA MULTIPROFISSIONAL EM TRAUMATOLOGIA E ORTOPEdia –

2024

**CADERNO DE PROVA B: FARMÁCIA
TURNO: MANHÃ**

Questão 50 - De acordo com Dreischulte, van den Bemt & Steurbaut, a farmácia clínica visa otimizar a utilização de medicamentos através da prática do cuidado farmacêutico e da pesquisa, a fim de atingir objetivos de saúde pública e centrados na pessoa. Segundo essa definição, assinale as atividades que reforçam a prática do cuidado farmacêutico em um hospital.

- A) Atividades de seguimento farmacoterapêutico de pacientes.
- B) Atividades direcionadas a gestores ou populações.
- C) Estudos a fim de gerar dados para informar a tomada de decisões terapêuticas e o atendimento ao paciente.
- D) Estudos a fim de gerar conhecimento para informar a segurança e organização de cuidados de saúde.

Questão 51 - A Portaria MS/GM nº 529/2013 prevê a implementação de Núcleos de Segurança do Paciente (NSP) em estabelecimentos de saúde, a fim de promover e apoiar a implementação de iniciativas voltadas à segurança do paciente. Uma característica que não está relacionada aos NSP(s) é:

- A) O NSP hospitalar está vinculado organicamente à direção e possui uma agenda permanente e periódica com a direção geral, direção técnica/médica e a coordenação de enfermagem.
- B) O NSP participa de reuniões com as demais instâncias que gerenciam aspectos de qualidade, reguladas por legislação específica, tais como Comissão de Controle de Infecção Hospitalar, Comissão de Revisão de Óbito, Gerência de Resíduos, entre outras.
- C) O (s) NSP(s) são responsáveis pela elaboração de um plano de segurança do paciente do serviço de saúde.
- D) O(s) NSP(s) em hospitais tem conformação similar aos NSP(s) em estabelecimentos de saúde não hospitalares.

Questão 52 - De acordo com Protocolo de Segurança na Prescrição, uso e Administração de Medicamentos proposto pelo Ministério da Saúde/Anvisa/Fiocruz/FHEMIG, assinale a alternativa que não é considerada um item de verificação para uma prescrição segura:

- A) Identificação do paciente
- B) Identificação do prescritor e legibilidade da letra
- C) Identificação da data da prescrição
- D) Condição socioeconômica do paciente

**PROCESSO SELETIVO – RESIDENCIA MULTIPROFISSIONAL EM TRAUMATOLOGIA E ORTOPEdia –
2024**

**CADERNO DE PROVA B: FARMÁCIA
TURNO: MANHÃ**

Questão 53 - O NOTIVISA é um sistema informatizado que pode ser acessado no sítio da ANVISA com o propósito de receber notificações de eventos adversos e queixas técnicas relacionados com os produtos sob vigilância sanitária. Sobre o NOTIVISA é correto afirmar que:

- I. Subsídia o Sistema Nacional de Vigilância Sanitária.
- II. Aperfeiçoa o conhecimento dos efeitos dos produtos.
- III. Monitora os produtos comercializados no país e, de forma geral, promove ações de proteção à Saúde Pública.
- IV. Têm acesso a esse sistema somente os profissionais de saúde de instituições públicas e privadas.

Assinale a alternativa que indica todas as afirmativas corretas:

- A) São corretas apenas as assertivas I e II.
- B) São corretas apenas as assertivas I e III.
- C) São corretas apenas as assertivas I, II e III.
- D) São corretas todas as assertivas.

Questão 54 - Examine as assertivas e assinale a assertiva falsa:

- A) Segundo Rawlins & Thomas, as reações adversas podem ser classificadas em reações do tipo A (aumentada) e B (bizarra).
- B) Em Farmacovigilância, algoritmos são instrumentos para se atribuir uma classificação de causalidade para as reações adversas, de modo a padronizar a análise pelos profissionais de saúde, na tentativa de excluir notificações que não estão correlacionadas com o uso do medicamento.
- C) Somente é possível notificar uma suspeita de reação adversa a medicamento quando se tem certeza de que a reação foi devida a um medicamento.
- D) As maiores limitações do processo de notificação voluntária são a subnotificação e o desconhecimento do número de pessoas expostas ao medicamento.

Questão 55 - A partir da identificação do alto consumo de analgésicos opióides em um hospital de ensino, o farmacêutico representante da Comissão de Farmácia e Terapêutica (CFT) realizou a análise estatística sobre o consumo e, posteriormente, efetuou uma análise crítica dos dados nos quais foram identificados os seguintes aspectos: 1) alto consumo de analgésico opioide pelos pacientes da clínica cirúrgica, sendo os mais consumidos o tramadol injetável e a codeína em comprimido. 2) identificação de uma média de três analgésicos opióides por prescrição médica. 3) constatação de um alto número de prescrições com recomendação de administração “se

PROCESSO SELETIVO – RESIDENCIA MULTIPROFISSIONAL EM TRAUMATOLOGIA E ORTOPEdia –

2024

**CADERNO DE PROVA B: FARMÁCIA
TURNO: MANHÃ**

necessário” ou “a critério médico”. A partir da identificação destes aspectos, assinale a assertiva que o farmacêutico deverá propor à CFT:

- A) Como é esperado um alto consumo de analgésicos opióides pelos pacientes egressos da cirurgia, não é necessário que ocorra validação do uso desses medicamentos no setor.
- B) Há uma utilização racional de dois opióides fracos a fim de aumentar a segurança do paciente.
- C) Como a administração simultânea de mais de um medicamento opioide para o mesmo paciente não é indicada, em caso de necessidade de melhoria de efetividade da farmacoterapia, é recomendado o uso de um medicamento opioide em dose equivalente mais um medicamento não opioide com ação adjuvante ou a utilização de único analgésico opioide com dose ajustada.
- D) Manutenção de ferramentas e critérios de mensuração da dor por parte do profissional médico, sem necessidade de reforçar essas práticas.

Questão 56 - Sobre a Comissão de Farmácia e Terapêutica (CFT) de um hospital:

- A) Tem a atribuição de estabelecer protocolos de uso de certos medicamentos na unidade de saúde.
- B) É composta exclusivamente de farmacêuticos.
- C) Acompanha as variações de preços de medicamentos no mercado para nortear os processos de compras.
- D) Investiga reações adversas e desvios de qualidade de medicamentos.

Questão 57 - Equipe médica envia solicitação para padronização de um novo antibiótico no mercado (ANTIBIÓTICO X). A Comissão de Farmácia e Terapêutica solicitou parecer da equipe de farmácia. Essa equipe possui as seguintes informações: a. Quanto ao ANTIBIÓTICO X: possui espectro de ação superior cobrindo cepas multirresistentes; custo superior a todos os outros antibióticos da lista de padronizados. b. Quanto à epidemiologia da instituição: dados mostram que o perfil infeccioso dos pacientes que são atendidos no hospital é suprido pela padronização adotada no momento; não há registro de resistência a antimicrobianos; alto grau de adesão à higiene de mãos. De acordo com os dados obtidos, qual seria o melhor parecer da equipe de farmácia?

- A) As evidências apresentadas não são suficientes para um parecer.
- B) Os dados epidemiológicos justificam a padronização do antibiótico.
- C) A compra é justificada pelo amplo espectro de ação do antibiótico X.
- D) Não há evidência que justifique a padronização do novo antibiótico.

PROCESSO SELETIVO – RESIDENCIA MULTIPROFISSIONAL EM TRAUMATOLOGIA E ORTOPEdia –

2024

**CADERNO DE PROVA B: FARMÁCIA
TURNO: MANHÃ**

Questão 58 - As atividades e ações da Comissão de Controle de Infecção Hospitalar (CCIH) têm por objetivo a redução das taxas de infecção, morbidade e mortalidade. A participação do farmacêutico na CCIH é diversificada, visto que em todas as etapas do processo de utilização de antimicrobianos, saneantes e germicidas são requeridas ações específicas com o objetivo de prevenir e controlar infecções hospitalares. Dentre as atividades realizadas pelo farmacêutico da CCIH, assinale a alínea FALSA:

- A) Acompanhamento do uso dos medicamentos potencialmente perigosos.
- B) Definição de fluxos de dispensação de medicamentos
- C) Elaboração de informações técnicas para a equipe de saúde e os usuários mediante demanda ativa ou passiva.
- D) Participação em auditorias para assegurar boas práticas de compra, manipulação, recebimento, armazenamento, conservação, distribuição, dispensação e uso de medicamentos e produtos para a saúde.

Questão 59 - Sobre a CCIH e as atividades do farmacêutico na CCIH, marque V para as afirmativas verdadeiras e F para as falsas.

() A padronização do uso de medicamentos injetáveis de dose única e prontos para o uso contribui para a redução da incidência de casos de infecção hospitalar.

() O farmacêutico contribui para as atividades de monitoramento farmacoterapêutico dos pacientes e estabelece normas para prescrição, dispensação, distribuição, administração, utilização e avaliação dos medicamentos prescritos na unidade hospitalar.

() Os membros que compõem a CCIH devem ser representantes dos serviços médico, de enfermagem, laboratório de microbiologia e setor administrativo, sendo facultada a presença do farmacêutico no corpo executivo ou consultivo desta Comissão.

() Para o monitoramento terapêutico do uso de antimicrobianos é suficiente conhecer o perfil de suscetibilidade do microrganismo, bem como os parâmetros farmacocinéticos dos antimicrobianos que constam do Guia Farmacoterapêutico da unidade hospitalar.

() Indicadores econômicos não são considerados para seleção e inclusão dos antimicrobianos no Guia Farmacoterapêutico, o que é feito a partir da análise retrospectiva dos resultados dos antibiogramas realizados na unidade hospitalar ou em laboratórios conveniados.

A sequência está correta em:

- A) V, F, V, F, F.
- B) V, V, F, F, F.
- C) F, V, F, V, V.
- D) F, F, V, V, V.

PROCESSO SELETIVO – RESIDENCIA MULTIPROFISSIONAL EM TRAUMATOLOGIA E ORTOPEdia –

2024

**CADERNO DE PROVA B: FARMÁCIA
TURNO: MANHÃ**

Questão 60 - Das atribuições essenciais da Farmácia Hospitalar, segundo Padrões Mínimos para esses setores nos serviços de saúde pela Sociedade Brasileira de Farmácia Hospitalar e Serviços de Saúde (SBRAFH), qual das alíneas está **incorreta**?

- A) Logística Farmacêutica e Preparo de medicamentos;
- B) Otimização da terapia nutricional;
- C) Farmacovigilância e Segurança do Paciente;
- D) Ensino, educação permanente e pesquisa.



MINISTÉRIO DA SAÚDE

INSTITUTO NACIONAL DE TRAUMATOLOGIA E ORTOPEDIA – INTO/MS

EDITAL DO PROCESSO SELETIVO PARA RESIDÊNCIA MULTIPROFISSIONAL EM TRAUMATOLOGIA E ORTOPEDIA DO INTO/MS – TURMA 2024/2026

GABARITO

PROVA B - FARMÁCIA

TURNO: MANHÃ

QUESTÃO	GABARITO	QUESTÃO	GABARITO
01	C	31	B
02	A	32	C
03	B	33	D
04	B	34	C
05	A	35	A
06	B	36	C
07	A	37	C
08	D	38	C
09	C	39	A
10	C	40	C
11	D	41	B
12	A	42	C
13	A	43	B
14	B	44	C
15	D	45	B
16	D	46	D
17	C	47	A
18	C	48	A
19	B	49	B
20	A	50	A
21	D	51	D
22	C	52	D
23	B	53	C
24	D	54	C
25	B	55	C
26	B	56	A
27	A	57	D
28	B	58	A
29	D	59	B
30	C	60	B

Legenda: Questões de 01 a 20: Domínio Comum

Questões de 21 a 60: Domínio Específico

MSc. Ana Maria de Oliveira Damasceno

Assistente Social/MS

Coordenação da COREMU/INTO-MS