

Avenida Brasil, 500 - São Cristóvão
Rio de Janeiro - RJ - Brasil
Cep: 20940-070 | Tel.: 55 21 2134-5000
www.into.saude.gov.br



INSTITUTO NACIONAL DE
TRAUMATOLOGIA E ORTOPEDIA



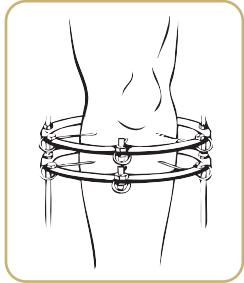
MINISTÉRIO DA
SAÚDE

GOVERNO
FEDERAL

EDUCAÇÃO EM SAÚDE - CUIDADOS
COM O FIXADOR EXTERNO

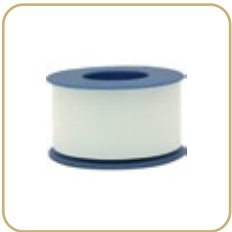
O que é o Fixador Externo?

Os principais cuidados com o fixador externo envolvem curativo diário e atenção quanto aos sinais de infecção nos óstios do fixador.



Curativos

- Realize a troca do curativo todos os dias **após o banho** e se houver presença de sujidade;
- Material para realizar a troca do curativo – gaze, álcool a 70% e esparadrapo/atadura.



Como fazer?

- Lave as mãos;
- Retire o curativo anterior;
- Realize a limpeza dos locais de junção entre a pele e o pino com gaze embebida em álcool a 70%;
- Realize a limpeza da área ao redor do fixador externo;
- Realize a limpeza do fixador externo com álcool a 70%;
- Coloque gaze seca nos locais dos pinos e feche com atadura ou esparadrapo;
- Lave as mãos.

Atenção aos Sinais de Infecção:

- Febre (maior ou igual a 38°C);
- Vermelhidão;
- Saída de secreção amarelada;
- Dor;
- Inchaço;
- Cheiro forte.

Algumas Recomendações:

- Não entre em contato com animais domésticos, insetos e outros;
- Não utilize pomadas, cremes, iodo e merthiolate;
- Não tome banhos de piscina, praia e cachoeiras;
- Não cubra o fixador com atadura após cicatrização dos pontos e fechamento dos óstios do fixador;
- Retire com gaze as crostas que se formam nos pinos do fixador externo.

Se você observar qualquer um desses sinais entre em contato conosco urgente!